

2025 年度

図書館活動報告書

AEQUABILITER ET DILIGENTER



昭和女子大学図書館

表紙の写真

束髪美人競 / 楊洲周延 [画] / 綱島亀吉 / 明治 20(1887)年 9 月

[2025 年度 図書館活動報告書]

はじめに

新年度がスタートしてから約 1 ヶ月、新緑の季節を迎えました。毎年この時期に、昨年度の活動をまとめ、図書館活動報告書として公開しています。昨年度 1 年間の歩みを振り返り、課題を分析することは、図書館の運営方針を定める上で欠かせないものです。2025 年度の活動は、既存制度の再検討、学内組織との連携、そして新たな仕組みの導入により、専門性の深化と利便性の向上を両立させた一年となりました。

まず、資料管理の高度化と学術利用の促進を目的とし、「貴重資料等研究調査協力員制度」を新たに導入しました。専門的知見を持つ研究者との連携により、与謝野文庫関係の貴重資料の調査が行われ、その成果が本学大学院紀要に掲載されました。また、学術機関リポジトリにおいて、公的資金による研究の研究データの公開を開始するなど、研究支援インフラの整備にも進展が見られました。

利便性の向上においては、学部生・院生からの資料購入リクエスト制度を見直して、手続きを簡略化しました。更に選定基準を改定し、ニーズの高い小説や新書も対象に含めたことで、リクエスト件数は前年度の 2 倍以上に急増しました。

また、館内活動として、国際文化研究所との共催による展示（「ラトヴィア人女性の歩み 文化政治の 150 年」展や「魅惑のカンボジア絹織物展」等）が年間を通じて開催され、新収資料の紹介を行う図書館コレクション展と共に、充実した企画展となりました。これらに加え、職員や学生サポーターが交代で企画するローテーション方式のミニ展示の拡充により、展示資料の貸出が促進され、「新たな知と出会う場」としての活動が活性化されました。

こうした取り組みの成果により、開館日数の減少（12 日減）したものの、総貸出冊数は微減（約 4.2 万冊）に留まり、総入館者数は 143,539 人と前年度から約 5,000 人増加しました。特にテンプル大学ジャパンキャンパス（TUJ）の登録者数が 1,000 人以上増加し、入館者も昨年度比の 1.6 倍になるなど、国際交流の拠点としての役割も強まっています。

以上の通り、2025 年度は「資料を借りる場所」から「滞在し、学び、参加する場所」へと、図書館の役割がシフトした一年と言えます。一方、課題としては、減少傾向にある大学院生の利用回復や、電子書籍の活用促進等があります。今後は、社会における生成 AI の関わり方を見据えつつ、利用者が自らの学びをより深化させる場としての図書館のあり方を考えてまいります。

今後とも皆様のご理解とご支援を賜りますよう、どうぞよろしく願いいたします。

2026 年 5 月

昭和女子大学図書館

館長 山本晶子

目次

はじめに

1. 図書館の動向	1
(1) 年間業務・活動	1
(2) 貴重資料等研究調査協力員制度の導入	2
(3) ミニ展示による展示企画コーナーの拡充	2
(4) 資料選定基準の改正及びマイライブラリでの資料購入依頼サービスの提供	2
(5) 資料管理	2
(6) シラバス参考図書を整備	2
(7) 学科必読図書の更新	2
(8) 学術雑誌等の契約タイトル見直し	2
(9) 論文投稿の支援	3
(10) 研究データ登録のための学術機関リポジトリ整備	3
2. 利用状況	4
(1) 開館日数	4
(2) 利用対象者	4
(3) 入館者数・貸出・閲覧・複写代行(郵送)	5
(4) 視聴覚資料	8
(5) 電子資料(電子書籍・電子ジャーナル・オンラインデータベース・デジタルアーカイブ)	8
(6) レファレンスサービス	11
(7) 相互協力	11
(8) 他機関への資料提供	13
(9) 施設・設備利用	14
3. 情報リテラシー教育	15
(1) 図書館オリエンテーション	15
(2) 図書館ガイダンス	15
4. 学生アクティビティ	20
5. 広報活動	21
6. 図書館展示	23
7. 資料管理	26
(1) 資料数	26
(2) 選書・収書	26
(3) 整理	33
(4) 蔵書点検	35
(5) 除籍	35
(6) 資料保存・管理対策	36
8. 図書館研修等	37
(1) 図書館SD研修	37
(2) 学内研修	37
(3) 学外研修	37
9. 学術機関リポジトリ	39
<資料>	
1. 図書館基本数値	40
2. 資料別貸出ランキング	41
3. 文献複写受付件数ランキング	43
4. 教職員自著寄贈リスト	45

1. 図書館の動向

(1) 年間業務・活動

	図書館全体	サービス・資料	環境・設備・機器等
2025年 4月	<ul style="list-style-type: none"> ・図書館報「FIAT LUX」第22号発行 ・図書館コレクション展 昭和学園教育の礎Ⅶ (3/26～5/14) ・学術機関リポジトリ運営委員会 (4/16) 	<ul style="list-style-type: none"> ・学長、副学長、学部長のおすすめ本の展示 ・前期ガイダンス ・貴重資料等研究調査協力員制度導入・開始 ・図書館サポーター説明会 (4/15, 16, 17) 	
5月	<ul style="list-style-type: none"> ・2024年度図書館活動報告書発行 (5/20) 	<ul style="list-style-type: none"> ・図書館サポーター (ボランティア活動) 全体ミーティング (5/15, 5/29) 	
6月	<ul style="list-style-type: none"> ・TUJ-SWU 図書館ミーティング (6/26) 	<ul style="list-style-type: none"> ・学生WEB選書 (5/31～6/15) ・図書館サポーター秋桜祭ミーティング (6/5, 6/19) 	
7月	<ul style="list-style-type: none"> ・図書館員研修「情報サービス論」授業参観 ・歴史文化学科共催「本田安次資料展」(7/1～7/31) 	<ul style="list-style-type: none"> ・図書館サポーターおすすめ本 (テーマ: 夏) 展示 ・試験期日曜特別開館 (7/6,13,20) ・長期貸出 (7/23～9/20) 	
8月	<ul style="list-style-type: none"> ・図書館員研修: 勉強会 (8/20) 	<ul style="list-style-type: none"> ・図書館休館/蔵書点検 (8/7～22) 	
9月	<ul style="list-style-type: none"> ・大学生インターンシップ (9/10,16,17,18,19) ・図書館避難訓練 (9/19) 	<ul style="list-style-type: none"> ・学科・研究室・研究所備付資料等蔵書点検 (9/1～30) ・ブックハンティング (9/10) 	<ul style="list-style-type: none"> ・windows10のサポート終了に伴いOPAC用PC入替及び移動
10月	<ul style="list-style-type: none"> ・図書館コレクション展 装いの明治スタイルー錦絵にみる女性の服飾ー (10/8～11/26) 	<ul style="list-style-type: none"> ・後期ガイダンス ・図書館サポーター秋桜祭ミーティング (10/10) ・図書館サポーターSDGs本展示入れ替え ・学生WEB選書 (10/22～11/9) ・データベース・電子ジャーナル・雑誌の継続検討調査 	<ul style="list-style-type: none"> ・ウォークインユーザーPC整備
11月	<ul style="list-style-type: none"> ・世田谷6大学コンソーシアム図書館相互利用専門委員会 (11/12) 	<ul style="list-style-type: none"> ・秋桜祭参加 (11/8,9) ・図書館サポーターおすすめ本 (テーマ: 世界) 展示 	
12月	<ul style="list-style-type: none"> ・国際文化研究所主催「ラトヴィア人女性の歩み 文化政治の150年」展 (12/3～12/19) ・図書館員研修「情報サービス論」ゲストスピーカー 	<ul style="list-style-type: none"> ・卒論期日曜特別開館 (12/7,14) ・図書館休館 (12/26～2026/1/5) ・高校生対象 日曜日・試験期の土曜日の図書館利用試験運用開始 	
2026年 1月	<ul style="list-style-type: none"> ・国際文化研究所主催「魅惑のカンボジア絹織物展」(1/13～2/7) 	<ul style="list-style-type: none"> ・試験期日曜特別開館 (1/11) 	
2月	<ul style="list-style-type: none"> ・国際文化研究所主催「ベトナムの国際観光都市ダナン: その魅力と日越交流の現在」(2/10～2/26) 	<ul style="list-style-type: none"> ・長期貸出 (1/28～3/23) 	
3月	<ul style="list-style-type: none"> ・図書館所蔵資料展ー昭和学園教育の礎Ⅷー(3/25～5/27) 	<ul style="list-style-type: none"> ・デジタルアーカイブ新規公開 294点 (2025年度) 	

(2) 貴重資料等研究調査協力員制度の導入

資料管理の高度化及び学術利用の促進を目的として、貴重資料等研究調査協力員制度を導入した。本制度では、図書館が所蔵する貴重資料（幕末の文書、近代作家の書簡・自筆資料等を含む）について、図書館目録システムへの登録に必要な資料情報の調査等を行うため、専門的知見を有する研究者を協力員として募集した。その結果、3グループの応募があり、2グループを採択した。「樋口一葉と与謝野晶子の比較研究」をテーマとするグループは、与謝野文庫資料 546 件を調査し、判読できた短歌について「昭和女子大学大学院生活機構研究科紀要」に研究ノートとして発表した。

(3) ミニ展示による展示企画コーナーの拡充

普段は手に取られにくい資料との新たな出会いの機会を創出するため、ディスプレイラックを活用したミニ展示を実施した。活気ある空間の維持を目的として、職員・委託スタッフ・学生サポーターによる実施時期を区切ったローテーション方式を採用した結果、ディスプレイラック前で学生が足を止める様子も見られ、利用者の関心喚起につながる効果が確認できた。12 テーマ、279 冊を展示し、283 冊の貸出があった。

(4) 資料選定基準の改正及びマイライブラリでの資料購入依頼サービスの提供

昨今のリクエスト件数の低迷や、学生の読書時間減少を受け、2025 年度より資料選定基準を改定した。主な変更点は、小説や新書等を対象に加えること、修士課程学生のリクエスト時に必要だった指導教員の押印を廃止することである。これにより、学生の「マイライブラリ」からのリクエストが可能となった。手続きの簡素化と対象拡大により、学生からのリクエスト冊数が大幅に増加した（2024 年度 39 冊、2025 年度 93 冊）。

(5) 資料管理

● 主な貴重資料

- ・ 尾崎紅葉草稿貼込帖「続 金色夜叉」断簡
- ・ 尾崎紅葉印章 19 点
- ・ 近代文庫少年少女雑誌
- ・ 小村雪岱木版画「蓮の中のおせん」

(6) シラバス参考図書の整備

教科書販売業者と協働し、シラバス掲載の参考図書 350 冊を新たに整備した。学習に不可欠な資料を網羅的に揃えることで、学生の主体的な学びを支援する環境を整えた。

(7) 学科必読図書の更新

学科必読図書は、各学科において学生が必ず読んでおくべき基本的資料として指定された図書である。学科必読図書は 2010 年度に設置しているが、近年は更新が滞っている学科もあるため、改めて確認及び更新を依頼した。2025 年度は 159 冊の貸出があり、学生の主体的な学びを促す一助となった。

(8) 学術雑誌等の契約タイトル見直し

学術雑誌等の契約タイトルの見直しを行い、過去 2 年間利用実績がなく、かつ継続希望がなかった 24 タイトルの購読を中止した。その結果、317,125 円の経費を削減した。

(9) 論文投稿の支援

学術論文の即時オープンアクセス義務化への対応として、教育会議、教職員 Web 及びポスター等を通じて、論文掲載料が無料となる出版社に関する情報提供を行った。

(10) 研究データ登録のための学術機関リポジトリ整備

公的資金による研究データの公開義務化に伴い、2024 年度より研究支援課と協議を重ね体制整備を進めた。2024 年度からの準備を経て、2025 年 6 月より研究データの登録及び外部公開を開始した。

2. 利用状況

(1)開館日数

年間開館日数:270日

※見学・オープンキャンパス開館 計5日(2025年:6/22, 7/20, 8/16, 8/17 2026年:3/28)

(2)利用対象者

①学生・教職員(2025年5月1日現在)

	所属等	人数	
学生*	文学研究科	26	6,788
	生活機構研究科	86	
	福祉社会・経営研究科	46	
	人間文化学部	933	
	国際学部	1,289	
	グローバルビジネス学部	860	
	人間社会学部	1,614	
	環境デザイン学部	913	
	食健康科学部	981	
	国際交流センター(留学生)	40	
	教職員	1,429	
	総数	8,217	

※科目等履修生を含む

②利用申請・登録者(2026年3月31日現在)

所属等	人数
研究所	277
附属生徒	64
BST 昭和(ブリティッシュ・スクール・イン・トウキョウ昭和)	50
キャリアカレッジ	—
退職教職員	9
名誉教授	7
卒業生	42
保護者	7
サポーターズクラブ	—
TUJ(TempleUniversity,JapanCampus)	5,377
世田谷6大学コンソーシアム	0
一時利用者**1	30
その他**2	76
総数	6,321

合計 ①+②	14,538
--------	--------

※1 短期利用、施設利用者など

※2 利用証を発行申請しない利用者(紹介状持参の利用者含む)

(3)入館者数・貸出・閲覧・複写代行(郵送)

①入館者数・利用者別貸出冊数

利用者	入館者数	貸出冊数	図書貸出配送 ^{※2}	複写代行(郵送) ^{※2}
大学院生	2,268	2,053	2	0
学部生	123,448	30,207	—	—
教職員	11,692	9,304	—	—
研究所	208	168	—	—
附属生徒	522	39	—	—
BST昭和	111	3	—	—
キャリアカレッジ	0	—	—	—
退職教職員	85	13	—	—
名誉教授	28	95	—	—
卒業生	154	92	—	—
保護者	77	—	—	—
社会人メンター	17	—	—	—
TUJ	423	65	—	—
世田谷6大学コンソーシアム	23	—	—	—
他校の高校生	26			
その他 ^{※1}	393	—	—	—
計	139,475	42,039	2	0
見学・キャンパスツアー	4,064	—	—	—
総計	143,539	42,039	2	0

※1.他大学生など

※2.大学院生のみ提供サービス。申請件数。

*1日平均入館者数:531.6人

*「資料別貸出ランキング」(図書・視聴覚資料別)は<資料>2参照。

【日曜特別開館】

* 期末試験と卒業論文執筆期の対応

開館日	入館者数
2025年 7月 6日	22
7月13日	48
7月20日	91
12月 7日	34
12月14日	35
2026年 1月11日	49
合計	279

②学生の所属別貸出冊数

専攻	冊数	学科	冊数
文学言語教育専攻	209	日本語日本文学科	4,570
文学言語学専攻	55	歴史文化学科	5,894
生活文化研究専攻	434	英語コミュニケーション学科(国際教養学科)	1,522
心理学専攻	231	国際日本学科	246
人間教育学専攻	55	国際学科	2,131
福祉社会研究専攻	385	ビジネスデザイン学科	745
環境デザイン研究専攻	86	会計ファイナンス学科	1,331
生活科学研究専攻	114	心理学科	975
生活機構学専攻	9	福祉社会学科	1,625
福祉共創マネジメント専攻	197	現代教養学科	2,457
英米文学専攻	245	初等教育学科	5,089
言語教育・コミュニケーション専攻	28	環境デザイン学科	1,880
教学支援センター	5	健康デザイン学科	536
合計	2,053	管理栄養学科	702
		食安全マネジメント学科	447
		国際交流センター(特別留学生)	57
		合計	30,207

専攻・学科 総数	32,260
----------	--------

*学生1人あたり貸出冊数4.8冊

③地下書庫 (B1F,B2F) 資料の出納件数

出納件数	1,504
1日平均	5.57

④地下書庫 (B1F,B2F) の利用者別入庫者数

利用者	人数	
大学院生	170	1,718
学部生	1,548	
教職員	541	
退職教職員	5	
研究員	8	
名誉教授	4	
合計	2,276	

⑤閉館 30 分前館内滞在者数 ※2025 年 10/6：田園都市線脱線により終日休講。17：00 閉館、2025 年 11/22：入試のため休館

開館時間	4月		5月		6月		7月		8月		9月		10月		11月		12月		1月		2月		3月	
	人	日	人	日	人	日	人	日	人	日	人	日	人	日	人	日	人	日	人	日	人	日	人	日
9:00 ~ 16:00	-	-	-	-	-	-	64	3	-	-	-	-	-	-	-	-	22	2	18	1	-	-	-	-
8:45 ~ 17:00	210	9	-	-	-	-	-	-	250	10	421	23	22	1	47	2	-	-	66	1	404	19	359	19
8:45 ~ 18:30	47	3	35	4	62	4	176	4	-	-	-	-	31	4	24	3	39	3	88	3	-	-	-	-
8:45 ~ 20:30	246	13	408	19	-	-	-	-	-	-	-	-	401	21	402	16	-	-	-	-	-	-	-	-
8:45 ~ 21:30	-	-	-	-	390	21	613	22	-	-	-	-	-	-	-	-	445	19	520	17	64	2	-	-
合計	503	25	443	23	452	25	853	29	250	10	421	23	454	26	473	21	506	24	692	22	468	21	359	19

*人：在館者数、日：開館日数

⑥時間別入館者数・退館者数 [学生のみ] 2025 年 4 月～2026 年 3 月 (人)

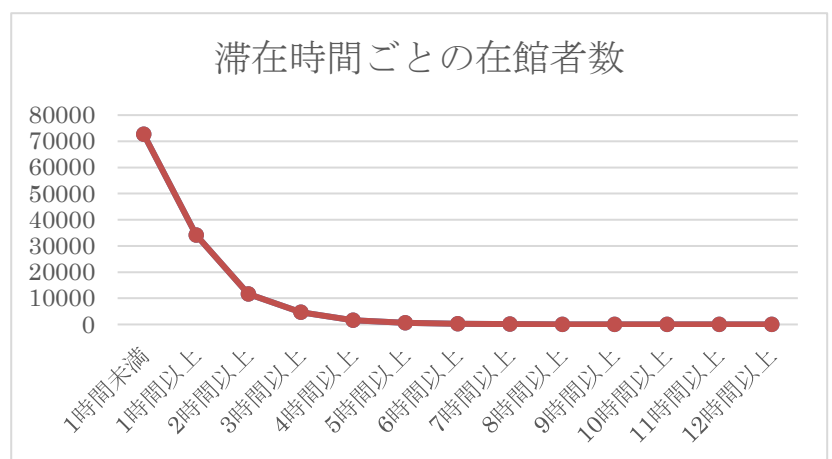
時間	8時	9時	10時	11時	12時	13時	14時	15時	16時	17時	18時	19時	20時	21時
入館者	1,189	3,372	12,327	8,155	24,474	17,025	24,091	9,954	14,211	5,445	3,687	1,186	503	54
退館者	378	998	7016	5927	18,603	13,074	23,822	11,367	20,601	10,298	6,555	3,218	2,506	1,212

※学部、大学院生の利用者数

⑦滞在時間ごとの在館者数 [学生のみ] 2025 年 4 月～2026 年 3 月

在館時間	在館者数	割合
1時間未満	72,635	57.8%
1時間以上～2時間未満	34,089	27.1%
2時間以上～3時間未満	11,656	9.3%
3時間以上～4時間未満	4,652	3.7%
4時間以上～5時間未満	1,650	1.3%
5時間以上～6時間未満	626	0.5%
6時間以上～7時間未満	202	0.2%
7時間以上～8時間未満	85	0.1%
8時間以上～9時間未満	52	0.0%
9時間以上～10時間未満	12	0.0%
10時間以上～11時間未満	8	0.0%
11時間以上～12時間未満	5	0.0%
12時間以上	1	0.0%

※学部生、大学院生の利用者数



(4) 視聴覚資料

① 視聴覚資料の館外貸出件数 46 件

② 視聴覚資料の館内利用件数 35 件

利用件数 (件)	DVD・ビデオテープ等	CD-ROM・DVD-ROM	マイクロ資料		
			ILL (複写受付)	59	59
	35	0	学内 (公用)	0	
			学内 (私用)	0	
			学外者来館利用	0	

(5) 電子資料(電子書籍・電子ジャーナル・オンラインデータベース・デジタルアーカイブ)

① 電子書籍の利用

		収録タイトル数(冊)	アクセス数(回)	アクセスされたタイトル数(冊)
1	EBSCO	7	9	5
2	Gale	32	134	21
3	Infobase eBook	444	2,779	444
4	Japan Knowledge	4,184	1,700	—
5	Maruzen eBook Library	20,127	5,627	1,701
6	ProQuest Ebook Central	49	12	5
7	Science Direct	4	32	6
8	Oxford Very Short Introductions (2025年11月新規)	354	592	23
9	Cambridge Books Online (2025年12月新規)	116	31	11
	合計	25,317	10,916	2,216

*各プラットフォームで集計

② 電子ジャーナル・オンラインデータベースの利用

分類		名称	統計名	件数・回数
総合	1	EBSCO 統合検索	本文利用数	866件
	2	Cambridge Core(全分野)	本文利用数	393件
	3	JSTOR(アーカイブコレクションArts & Sciences VI)	本文利用数	1,746件
	4	MAGAZINEPLUS(一般誌、専門誌、大学紀要)	検索数	267件
	5	Oxford Academic Journals(全分野)	本文利用数	492件
	6	ProQuest Dissertations & Theses Global(博士論文)	本文利用数	1,710件
	7	ProQuest Research Library(全分野)	本文利用数	2,399件
	8	ScienceDirect(全分野)	本文利用数 トランザクション	2,220件 561件
	9	SDG Online	検索数	—
	10	SpringerLink(全分野)	本文利用数	693件

分類		名称	統計名	件数・回数
	11	Web of Science (SCIE, SSCI, AHCI, JCR)	検索数	335,684件
	12	Web OYA-bunko(大宅壮一文庫 一般大衆誌)	ログイン数	71回
	13	ざっさくプラス(雑誌記事索引データベース)	検索数	608回
	14	日経BP記事検索サービス(経済・情報メディア・建築・健康) ※2025年4-7月は本文利用数、統計リニューアルのため、 2025年8-2026年3月は記事ページビュー数を記載	本文利用数 記事ページビュー 数	482件 223件
辞書 辞典	15	Japan Knowledge(各種事辞典、叢書など)	検索数	70,776回
	16	Oxford English Dictionary Online(英語)	利用数	367件
	17	ブリタニカ・オンライン・ジャパン	本文利用数	1,806件
心理	18	PsycARTICLES(心理学)	本文利用数	824件
歴史 人物	19	America Antiquarian Society (AAS) Historical Periodicals Collection Series 6 Archive	利用統計提供なし	—
	20	WHOPLUS(人物)	検索回数	610回
	21	後藤新平文書オンライン版	検索回数	528回
社会	22	Emerald insight (Emerald Current Management Core eJournal Portfolio) *2025年度新規	本文利用数	96件
	23	DBpia	閲覧数	1,748件
	24	eol 企業情報データベース	検索数	970件
	25	IDE-JETRO(社会科学)	利用統計提供なし	—
	26	Nikkei Asia (アジア社会)	閲覧数	582回
	27	地方自治関係資料(J-DAC)	検索回数	10回
	28	東洋経済デジタルコンテンツ・ライブラリー	ログイン数	7,860回
	29	都道府県統計書データベース(J-DAC)	検索回数	23回
法律	30	官報情報検索サービス	利用統計提供なし	—
女性	31	Defining Gender	検索数	—
	32	Perdita Manuscripts	検索数	—
	33	Women in The National Archives	利用統計提供なし	—
自然 科学	34	ACS : American Chemical Society(化学)	本文利用数	89件
	35	JDreamIII(科学技術)	検索数	1,233回
	36	医書.JP	本文利用数	940回
	37	医中誌 Web(医学・薬学)	ログイン数	1,461回
	38	メディカルオンライン(医学)	本文利用数	1,276回
技術	39	日本建築学会論文等検索システム(機関定額制)	利用統計提供なし	—
文学	40	Gale Literature Sources(文学)	本文利用数	106件
	41	近代文学作家自筆資料集(J-DAC)	検索回数	41回
	42	太宰治自筆資料集(J-DAC)	検索回数	0回

分類		名称	統計名	件数・回数
	43	日本文学 Web 図書館 和歌・連歌・俳諧ライブラリー	ログイン数	110回
	44	三田文学(J-DAC)	検索回数	8回
芸術	45	bridgeman education (絵画・写真)	閲覧数	165回
	46	CNN Video Collection	検索数	60回
	47	NAXOS MUSIC LIBRARY (音楽)	利用件数	17,537件
	48	ProQuest Music Periodicals Database (音楽)	本文利用数	9件
新聞	49	Financial Times (フィナンシャルタイムズ記事)	閲覧数	15,922回
	50	JapanTimes Digital	閲覧数	7,778回
	51	朝日新聞クロスサーチ(朝日新聞、アエラ、週刊朝日、知恵蔵) *旧 聞蔵Ⅱビジュアル	ログイン数	8,894回
	52	日経テレコン 大学版(日本経済新聞記事、企業・人事情報)	閲覧数	79,903回
	53	日経テレコン 21(同上) *レファレンス代行検索:課金制	アクセス数	26回
	54	日本教育新聞記事検索データベース	利用統計提供なし	—
	55	日本経済新聞電子版(推定iPad5台)	利用統計提供なし	—
	56	日本食糧新聞(食品産業)	閲覧数	669回
	57	毎索(毎日新聞)	アクセス数	1,014回
	58	ヨミダス(読売新聞)*旧ヨミダス歴史館	アクセス数	8,096回
合計				579,952 (件・回)

*複数のデータベースを搭載しているものは、メインとなる主題に分類。

*PsycINFO (心理学) は学科契約のため、一覧には含めていない。

③昭和女子大学図書館デジタルアーカイブの利用アクセス数

登録数 3,525 タイトル、3,777 点 (うち新規 294 タイトル、323 点)

(回)

	4月	5月	6月	7月	8月	9月	10月	11月	12月	1月	2月	3月	合計
学外公開	43,654	51,221	63,401	55,541	64,344	53,820	54,715	51,484	67,413	54,951	45,692	62,817	669,053
学内公開	179	280	825	566	357	420	285	939	661	754	2,937	204	8,407
図書館内公開	71	162	40	29	13	59	104	40	66	22	0	10	616
合計	43,904	51,663	64,266	56,136	64,714	54,299	55,104	52,463	68,140	55,727	48,629	63,031	678,076

*図書館内公開の数値には、作業確認のためのアクセスが含まれる。

④昭和女子大学図書館デジタルアーカイブ図書館内公開の利用件数

閲覧依頼件数	1件
複写依頼件数	10件
複写枚数	29枚

*著作権処理が終了していない資料については図書館内限定公開とし、閲覧申請の上、館内の専用端末でのみ閲覧可能。

⑤国立国会図書館デジタルコレクション図書館送信サービスの利用件数

閲覧依頼件数	30件
複写依頼件数	43件
複写枚数	587枚

(6)レファレンスサービス

サービス状況^{※1}

(件)

	教職員	学生	他機関	学外一般	合計
資料調査	56	553	40	12	661
利用案内	96	796	1	12	905
その他 ^{※2}	27	176	1	8	212
合計	179	1,525	42	32	1,778

※1 レファレンスカウンター/受付/貸出返却各カウンターと事務室で受けたクイックレファレンス、調査に時間を要した質問回答レファレンス及び相互協力での他機関と学外一般からの来館利用・文献複写受付等のための調査件数を含む。

※2 施設・設備・機器・サービスの案内など。

(7)相互協力

①調査件数

(件)

受付	40
依頼	21

*調査内容:所蔵調査、書誌的事項調査、複写の可否判断等

②他機関利用件数

(件)

外来者利用	27
紹介状発行	19

③文献複写

(件)

受付	提供	404	570
	謝絶	166	
依頼	取り寄せ	259	495
	謝絶	3	
	キャンセル	233	

*「文献複写受付件数ランキング」「文献複写依頼件数ランキング」は<資料>3参照。

<受付謝絶理由> (件)

本学所蔵なし	9
該当論文なし	3
著作権法上複写不可	9
劣化	10
近代文庫利用対象外	43
Web上で閲覧可能	5
マイクロ版あり	39
大学機関外	14
製本中	0
その他※	34
合計	166

※その他内訳 他大学紀要の依頼、冊子綴じ部分の複写不可、依頼館キャンセル等

<依頼キャンセル理由> (件)

Web上からの資料入手	112
本学所蔵あり	66
著作権法上複写不可	21
重複依頼	5
入力ミス	0
依頼者希望	18
所蔵館なし	3
書誌不明	2
全頁複写	1
その他※	5
合計	233

※その他内訳：TUIJにて閲覧可能

④相互貸借 (件)

受付	提供	0	0
	謝絶	0	
依頼	取り寄せ	5	5
	謝絶	0	
	キャンセル	0	

⑤TUIJ・世田谷6大学コンソーシアム利用

	TUIJ	世田谷6大学コンソーシアム
入館者数 (人)	423	23
利用者登録数 (数)	—	0
貸出冊数 (冊)	65	0

(8)他機関への資料提供

提供先	提供資料・目的
(株)テレビマンユニオン	デジタルコンテンツ提供 提供資料：「現時五十四情/豊原国周筆 第32号 梅枝」 目的：NHK「美の壺 日々を豊かに かご編」再放送 放映：2025年5月28日 他8日間
読売テレビ放送(株)	デジタルコンテンツ提供 提供資料：「兎園小説11集」 うつろ舟 目的：読売テレビ放送「そこまで言って委員会 NP」 放映 放映：2025年6月29日
東京国立博物館	原本・デジタルコンテンツ提供 提供資料：「天保日記/井関隆子著 1巻、5巻」 目的：特別展「江戸☆大奥」 展示及び図録への掲載 会期：2025年7月19日～2025年9月21日
テレコムスタッフ(株)	デジタルコンテンツ提供 提供資料：「天保日記/井関隆子著 4巻、6巻」 下総造りの盆栽 目的：NHK Eテレ「先人たちの底力 知恵泉 子だくさん将軍・徳川家斉 長期政権の秘訣」 放映 放映：2025年7月22日 他3日間
(株)アマゾンラテルナ	デジタルコンテンツ提供 提供資料：「兎園小説8集」 隅田河櫻餅 目的： NHK「美の壺 粋でいなせ江戸のおやつ編」 本放送及び再放送 放映：2025年9月3日 他6日間
実教出版(株)	デジタルコンテンツ提供 提供資料：「國會議事堂會儀之圖」、「帝國儀會貴族院之圖」 目的：令和8年度用高等学校教科書『詳述歴史総合新訂版』への掲載 刊行：2026年1月25日
東洋経済新報社	デジタルコンテンツ提供 提供資料：「天保日記/井関隆子著 4巻」 下総造りの盆栽 目的：「教養としての盆栽入門/依田徹著」への掲載 刊行：2026年2月予定
(株)文学通信	デジタルコンテンツ提供 提供資料：「むかしむかしの桃太郎/奥村画, 山田清作編」 目的：「16世紀前後の日本と東アジアの〈異文化交流文学史〉/小峯和明編」への掲載 刊行：2026年2月13日
川口市立文化財センター 郷土資料館	デジタルコンテンツ提供 提供資料：「九段坂靖國神社之景:東京名所」「新皇居於テ正殿憲法發布式之圖」 「大日本帝國造營御所之圖」「東京名所之内九段坂靖國神社境内一覽之圖」 「靖國神社大村大輔之肖像」 目的：「大熊☆氏廣 -応用編：近代日本がもとめた彫刻家-」 展示パネル及び図録への掲載 会期：2026年2月21日～2026年5月10日
大田原市役所文化振興課	原本・デジタルコンテンツ提供 提供資料：「婦人之友 1巻2～5号、6巻10号、7巻11号」 「家庭之友」4巻12号 「婦人新報」43号 目的：特別企画展「近代看護の先駆者・明治のナイチンゲール大関和」 展示及び図録への掲載 会期：2026年3月14日～2026年11月3日

(9)施設・設備利用

①グループスタディールーム（3室）予約、貸出ノートパソコン（30台）利用、iPad（19台）利用状況

(回)

	グループスタディールーム	貸出ノートパソコン	iPad
年間利用総数	505	897	70
1日平均	1.9	3.4	0.3

②展示スペース（コミュニティルーム）の利用

(件)

申請	実施	取り下げ	謝絶
5	4	0	1

3. 情報リテラシー教育

(1) 図書館オリエンテーション

① 学部新入生向け

「図書館利用案内」動画（音声入り）を各学科に案内した。

② 大学院新入生向け

2025年4月19日研究倫理教育講演会の後に、2025年度新入生及び大学院在学希望者を対象に対面（ZOOM録画）にて実施。

(2) 図書館ガイダンス

【ガイダンスの種類・受付期間・参加者】

種類	前期	後期	人数
図書館ツアー（来賓・見学案内）	2025/4/1～9/30	2025/10/1～2026/3/27	2
検索ガイダンス（教職員対象）	2025/4/11～7/25	2025/10/1～2026/3/27	0
図書館ツアー・検索ガイダンス（学生：個人対象）	2025/4/11～7/25	2025/10/2～2026/3/7	3
図書館ツアー・検索ガイダンス（授業・ゼミ対象）	2025/4/11～7/25	2025/10/2～2026/3/7	1,114
合計			1,119

【ガイダンスの内容】

① 検索ガイダンス（教職員対象）

参加者なし

② 図書館ツアー・検索ガイダンス（学生：個人対象）

3名

③ 図書館ツアー・検索ガイダンス（授業・ゼミ対象）

実施日	申込者	学年	人数	検索ガイダンス	ツアー
4/18	日本語日本文学科/高橋美織先生 ①	1	18	-	○
4/18	日本語日本文学科/高橋美織先生 ②	1	18	-	○
4/22	国際学科/小倉麻由子先生	1	15	本学蔵書検索、新聞記事検索（朝日・読売）、マイライブラリ	○
4/22	国際学科/徐珉廷先生	1	15	-	○
4/23	ビジネスデザイン学科/1年基礎ゼミ	1	70	本学蔵書検索、CiNii Research、新聞記事検索、まとめて検索、マイライブラリ	-
4/25	日本語日本文学科/鶴飼祐江先生	2	7	本学蔵書検索、CiNii Research、国立国会図書館サーチ、マイライブラリ、文献複写依頼方法	書庫
4/30	心理学科/心理学専門演習 I /木村あやの先生	3	8	本学蔵書検索、CiNii Research、国立国会図書館サーチ、まとめて検索、マイライブラリ、文献複写依頼方法	○

実施日	申込者	学年	人数	検索ガイダンス	ツアー
5/1	ビジネスデザイン学科/本合暁詩先生	4	15	本学蔵書検索、CiNii Research、国立国会図書館サーチ、総合検索、まとめて検索、新聞記事検索、マイライブラリ、文献複写依頼方法	書庫
5/7	現代教養学科/現代教養入門Ⅰ	1	95	本学蔵書検索、CiNii Research、新聞記事検索、マイライブラリ	○
5/7	心理学科/松永しのぶ先生①	3	7	本学蔵書検索、CiNii Research、国立国会図書館サーチ、総合検索、まとめて検索、マイライブラリ、文献複写依頼方法	-
5/9	福祉社会学科/1年ゼミ	1	98	本学蔵書検索、CiNii Research、国立国会図書館サーチ、JDreamⅢ、新聞記事検索、マイライブラリ	○
5/9	福祉社会学科/根本治代先生	3	10	本学蔵書検索、CiNii Research、国立国会図書館サーチ、総合検索、まとめて検索、JDreamⅢ、新聞記事検索、マイライブラリ、文献複写依頼方法	-
5/12	日本語日本文学科/荻原大地先生	1	19	-	○
5/13	国際学科/矢島宏紀先生	1	12	本学蔵書検索、CiNii Research、国立国会図書館サーチ、総合検索、まとめて検索、新聞記事検索、マイライブラリ	○
5/16	福祉社会学科/北本佳子先生	3	7	本学蔵書検索、CiNii Research、国立国会図書館サーチ、総合検索、まとめて検索、JDreamⅢ、新聞記事検索、マイライブラリ、文献複写依頼方法	-
5/20	初等教育学科/教育学基礎演習ⅠA①	1	59	本学蔵書検索、CiNii Research、国立国会図書館サーチ、新聞記事検索、マイライブラリ	○
5/21	国際教養学科/1年基礎ゼミ①	1	20	本学蔵書検索、CiNii Research、国立国会図書館サーチ、まとめて検索、新聞記事検索、マイライブラリ	-
5/21	国際教養学科/1年基礎ゼミ②	1	19	本学蔵書検索、CiNii Research、国立国会図書館サーチ、まとめて検索、新聞記事検索、マイライブラリ	-
5/21	心理学科/松永しのぶ先生②	3	7	本学蔵書検索、CiNii Research、国立国会図書館サーチ、総合検索、まとめて検索、JDreamⅢ、新聞記事検索、マイライブラリ、文献複写依頼方法	○
5/27	日本語日本文学科/横谷弘美先生	2	30	-	開架室

実施日	申込者	学年	人数	検索ガイダンス	ツアー
5/27	初等教育学科/教育学基礎演習 I A②	1	61	本学蔵書検索、CiNii Research、国立国会図書館サーチ、新聞記事検索、マイライブラリ	○
5/28	国際教養学科/1年基礎ゼミ③	1	58	本学蔵書検索、CiNii Research、国立国会図書館サーチ、まとめて検索、新聞記事検索、マイライブラリ	-
6/4	歴史文化学科/歴史文化基礎 I ①	1	55	本学蔵書検索、CiNii Research、国立国会図書館サーチ、まとめて検索、新聞記事検索、マイライブラリ	○
6/11	歴史文化学科/歴史文化基礎 I ②	1	55	本学蔵書検索、CiNii Research、国立国会図書館サーチ、まとめて検索、新聞記事検索、マイライブラリ	○
6/11	心理学科/増淵裕子先生	3	8	本学蔵書検索、CiNii Research、総合検索、まとめて検索、新聞記事検索、マイライブラリ、文献複写依頼方法	○
6/12	ビジネスデザイン学科/薬袋貴久先生	4	20	本学蔵書検索、CiNii Research、総合検索、まとめて検索、新聞記事検索、マイライブラリ、文献複写依頼方法	○
6/13	日本語日本文学科/山本歩先生	1	18	本学蔵書検索、マイライブラリ	○
6/17	国際学科/張凌先生	1	13	本学蔵書検索、CiNii Research、総合検索、まとめて検索、新聞記事検索、マイライブラリ、文献複写依頼方法	開架室
6/18	国際日本学科/1年基礎ゼミ①	1	53	本学蔵書検索、CiNii Research、新聞記事検索、マイライブラリ	○
6/20	福祉社会学科/向笠京子先生	3	13	本学蔵書検索、CiNii Research、国立国会図書館サーチ、総合検索、まとめて検索、JDreamⅢ、新聞記事検索、マイライブラリ、文献複写依頼方法	開架室
6/25	国際日本学科/1年基礎ゼミ②	1	54	本学蔵書検索、CiNii Research、新聞記事検索、マイライブラリ	○
7/4	福祉社会学科/伊藤純先生	3	10	本学蔵書検索、CiNii Research、国立国会図書館サーチ、総合検索、まとめて検索、マイライブラリ、文献複写依頼方法	-
10/08	心理学科/山本晶友先生	3	9	総合検索、まとめて検索、マイライブラリ、文献複写依頼方法	○
10/10	国際学科/渡邊知子先生	1	11	本学蔵書検索、CiNii Research、総合検索、マイライブラリ	○
10/16	ビジネスデザイン学科/長屋真季子先生	3	5	本学蔵書検索、CiNii Research、総合検索、まとめて検索、マイライブラリ、文献複写依頼方法	書庫

実施日	申込者	学年	人数	検索ガイダンス	ツアー
10/17	福祉社会学科/山梨みほ先生	3	10	本学蔵書検索、CiNii Research、総合検索、まとめて検索、マイライブラリ、文献複写依頼方法	書庫
10/22	日本語日本文学科/鵜飼祐江先生	3	18	本学蔵書検索、CiNii Research、総合検索、まとめて検索、マイライブラリ、文献複写依頼方法	○
11/04	環境デザイン学科/建築学研究基礎	3	23	本学蔵書検索、CiNii Research、総合検索、まとめて検索、日本建築学会論文等検索システム、マイライブラリ、文献複写依頼方法	-
11/18	日本語日本文学科/横谷弘美先生	2	20	-	開架室
12/02	国際学科/川畑由美先生	1	14	本学蔵書検索、CiNii Research、総合検索、まとめて検索、マイライブラリ	○
12/19	国際日本学科/高味み鈴先生・金子弥生先生	3	27	本学蔵書検索、CiNii Research、総合検索、まとめて検索、ProQuest、マイライブラリ、文献複写依頼方法	-
1/23	福祉社会学科/奥貫妃文先生	3	10	本学蔵書検索、CiNii Research/Books、国立国会図書館サーチ、統合検索	開架室

④その他

TUJ 学生・図書館関係教職員ワークショップ

実施日：2026年3月13日

内 容：検索ガイダンス及び図書館ツアー(開架室)

参加者：学生及び教職員 13名

<セルフラーニング>

掲載先：図書館 HP>学修支援>セルフラーニング

タイトル
蔵書検索（簡単検索＋雑誌検索＋地下書庫資料請求方法）
図書館ツアー・利用案内（開架室編＋地下書庫編）
情報収集をする前に
資料別－図書
資料別－電子書籍
資料別－雑誌
資料別－論文・記事
資料別－新聞
資料別－視聴覚資料
蔵書検索の方法－簡単検索
蔵書検索の方法－雑誌検索
蔵書検索の方法－地下書庫 資料請求方法／図書
蔵書検索の方法－地下書庫 資料請求方法／雑誌
図書館ツアー・利用案内－図書館ツアー（開架室編）
図書館ツアー・利用案内－図書館ツアー（地下書庫編）
電子資料の利用について－電子資料の利用について
電子資料の利用について－CiNii Research
文献複写依頼方法－文献複写依頼方法（総合検索）
文献複写依頼方法－文献複写依頼方法（マイライブラリ）
本学契約データベース紹介

4. 学生アクティビティ

読書ラリー、ブックハンティング等の読書推進や、図書館サポーター（ボランティア）活動、インターンシップ等を通して、図書館活動への理解・協力・活用を促している。

種類	実施日	参加数	実施内容
読書ラリー	通年	延べ13人 (実人数4人)	学生の読書を推進するためポップ作成をする読書ラリーを実施し、多読者には参加賞を贈呈している。2025年度より、POP用紙のサイズを拡大し、イラストや着色がしやすいよう白色に改定した。 提出されたポップ数 190枚 ポップ10枚提出・クリアファイル贈呈 11枚 ポップ20枚提出・図書カード（500円）贈呈数 13枚 ポップ100枚提出 0名
図書館サポーター （ボランティア）活動 ※附属高校生含む	通年	大学生13人、 高校生0人 (申込は2人あったが、活動実績がないため、実績は0人とした)	2025年4月から、図書館ブログ、UPSHOWAで公募。 ①ディスプレイラックにおいてテーマを設定し、ミニ展示を実施した。展示についてブログ作成も行った。 ②秋桜祭では、サポーターが主体となり、イベントの企画・運営をした。おすすめ本展示、オリジナルブックマーク作り（ワークショップ）、を実施。おすすめ本は、秋桜祭後も継続して展示した。 ③ポップ作成、図書館サポーター募集ポスター作成などの活動を行った。Notionで活動日誌やミーティングの議事録などを共有した。
ブックハンティング	2025年9月10日	7人	書店に出向き、読みたい本、研究の参考になりそうな専門書など、1人20,000円の予算で、図書館所蔵資料として選書する。今回は、紀伊國屋書店新宿本店で選書を行った。
学科・大学院ゼミ選書ツアー	5～11月	1専攻1学科 5人	教員の引率指導のもと、大学院生、学部生が書店で自身のテーマに沿って選書。
学生WEB選書	① 2025年5月 31日～6月 15日 ② 2025年10月 22日～11月 9日	① 6人 ② 6人	前期・後期 計2回実施。年間図書貸出冊数上位者、図書館が選出した学生がWEB選書に参加した。選書システムは丸善雄松堂提供KnowledgeWorker。選書後、ポップを作成し、選書本コーナーに掲示した。
インターンシップ	2025年9月10日、16日、 17日、18日、19日 (5日間)	4人	図書館の就業体験を通して、学生のキャリアデザインをサポートしている。書店店頭で選書するブックハンティングと図書館員選書会議への参加、利用者教育、レファレンスサービス、デジタル化資料整備、資料保存、展示広報、ブログ記事作成・公開作業、経理などの図書館内業務に加え、開館業務やメインカウンター関連業務を体験した。また、意見交換をしながら司書の仕事に関する知識を深化させ、創造力、コミュニケーション力、改善提案力などを発揮・向上する機会を提供した。

5. 広報活動

①Web 媒体

掲載場所	表示回数
図書館ホームページ https://library.swu.ac.jp/	383,930
図書館ブログ	3,328

* UPSHOWA 掲示板、教職員 WEB でもお知らせ等行っている。

<図書館ブログ 2025 年度公開記事アクセスランキング>

順位	記事タイトル	アクセス回数
1	教員おすすめ本コーナー2025 (2025/5/21)	435
2	TUJ図書館の開館時間が延長されました (2025/7/11)	277
3	教員おすすめ本コーナー2025 〈後期〉 (2025/11/10)	267
4	貴重資料デジタル展示のご紹介 (2025/5/20)	188
5	自分自身を見つめ直す5日間：2025図書館インターンシップ体験記① (2025/11/20)	163

②Web 掲載・配布物

- ・ 図書館報「FIAT LUX」(22号4月発行)
- ・ リーフレット
キャリア支援案内
- ・ パスファインダー
テーマ別調べ方案内(教職/心理士/建築士/栄養士/言語聴覚士/データサイエンティスト)
- ・ データベース等提供元開催セミナー案内
- ・ セルフラーニング
各学科向け電子ジャーナル・データベース
- ・ 附属校高校生の利用案内
- ・ 図書館利用案内(三つ折り)
- ・ 特殊文庫パンフレット(三つ折り)
- ・ 図書館フロアマップ

③貴重資料展示

- ・ 図書館来場者数(延べ人数)

展示名	人数カウンター数	展示アンケート投函数	展示アンケート投函数 (コメントあり)
図書館コレクション展 ―昭和学園教育の礎VII―	113	21	14
図書館コレクション展 装いの明治スタイル ―錦絵にみる女性の服飾―	365	19	11
合計	478	40	25

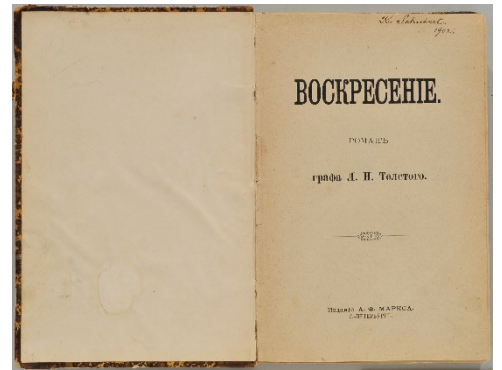
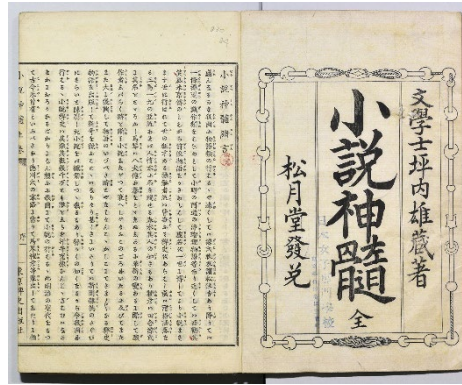
④企画ミニ展示

実施月	展示名	展示冊数	貸出冊数
2025年4月	新生活を始めよう	25	-*
2025年6月	江戸城 大奥のリアルライフ	20	40
2025年6月	万博学	25	51
2025年7月	[図書館サポーター]夏に読みたいおすすめの本	10	21
2025年9月	もしも?の時を乗り切るヒント ～女性の視点から考える防災の知恵～	24	12
2025年10月	昭和100年	36	24
2025年11月	先駆けとなった女性たち	36	22
2025年11月	[図書館サポーター]秋桜祭展示本	23	41
2026年 1月	文化から見る中東アラブ・イスラーム世界	27	6
2026年 2月	女性のセルフケアー 国際女性デーから考える、健康と生き方、そして心をゆるめる時間 ー	26	26
2025年前期	[図書館サポーター]SDGs 前期	15	15
2025年後期	[図書館サポーター]SDGs 後期	12	25
	合計	279	283

*集計不可

6. 図書館展示

① 図書館コレクション展 昭和学園教育の礎Ⅶ 2025年3月26日(水)～5月14日(水)



中央：小説神髓 全 坪内雄蔵著 明治19(1886)年5月
 右：Воскресение：романъ 邦題『復活』 Tolstoy, Leo, graf 1---

② 図書館コレクション展 装いの明治スタイル —錦絵にみる女性の服飾— 2025年10月8日(水)～11月26日(水)

本学が所蔵する 230 点の錦絵の中から、明治という激動の時代を生きた女性たちのファッションに焦点を当てた展示を開催した。錦絵に描かれた女性たちの姿は、その多様なスタイルを象徴的に物語り、色鮮やかな錦絵や、明治期を挟み流行した双六を通して、装い文化の創造と継承を感じることができる展示となった。また、本学での「被服」研究の歩みも紹介した。『近代日本服装史』は、当時の服装の変遷を記録した貴重な資料で、昭和2(1927)年に本学に家政科が設立されて以来、20 数年にわたる関係者の研究の成果をまとめたものである。



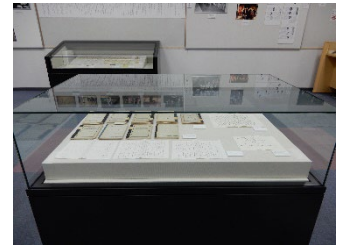
中央：秋園菊花の盛 楊洲周延画 明治20(1887)年10月
 右：近代日本服装史 昭和女子大学被服学研究室著 昭和46(1971)年6月

③歴史文化学科共催「本田安次資料展」 2025年7月1日(火)～7月31日(木)

主催：藝能学会

共催：昭和女子大学歴史文化学科

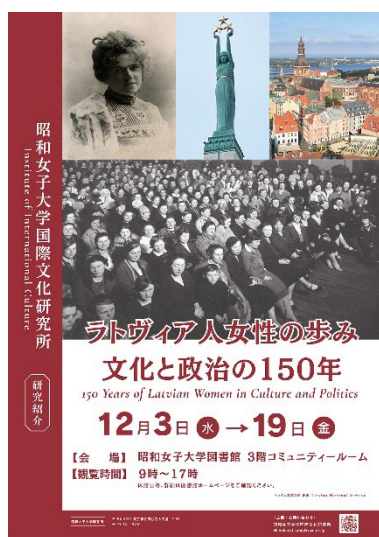
日本の民俗芸能研究と文化財保護に大きな役割を果たした文化功労者、本田安次の没後25年を記念して、藝能学会と歴史文化学科の共催で資料展を開催した。2025年7月5日(土)には関連の講演会も開催された。



④国際文化研究所主催「ラトヴィア人女性の歩み 文化政治の150年」展 2025年12月3日(水)～12月19日(金)

主催：昭和女子大学国際文化研究所

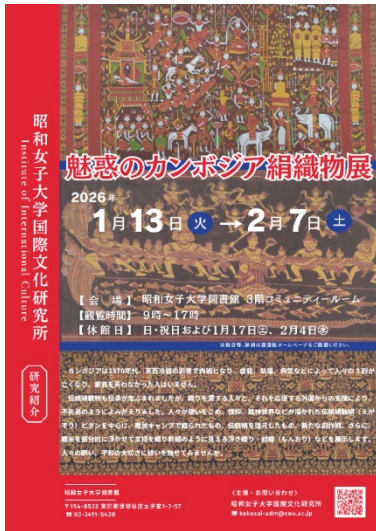
ラトヴィアの女性が19世紀後半に高等教育への道を切り開き始めてから現在に至るまでの約150年間にわたる、教育・政治・文化分野での歩みを紹介した。歴史資料、データ、具体的な事例をもとに、その展開の軌跡をたどった。



⑤国際文化研究所主催「魅惑のカンボジア絹織物展」 2026年1月13日（火）～2月7日（土）

主催：昭和女子大学国際文化研究所

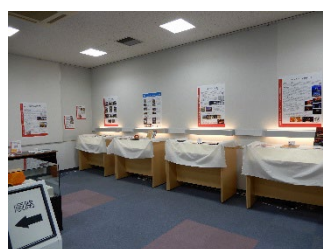
国際文化研究所の2025年度展示第二弾として「魅惑のカンボジア絹織物展」を開催した。伝統絹絵緋（えがすり）ピダンを中心に、難民キャンプで織られたもの、伝統柄を復元したもの、新たな創作柄、さらに、織糸を部分的に浮かせて文様を織り、刺繍のように見える浮き織り・紋織（もんおり）などを展示した。



⑥国際文化研究所主催「ベトナムの国際観光都市ダナン：その魅力と日越交流の現在」 2026年2月10日（火）～2月26日（木）

主催：昭和女子大学国際文化研究所

国際文化研究所の2025年度展示第三弾として「ベトナムの国際観光都市ダナン：その魅力と日越交流の現在」を開催した。昭和女子大学の学部生と、ダナンで日本語を学ぶズイタン大学日本語学部の学生、昭和女子大学に留学するベトナム人留学生も協力し、ダナンの魅力を発信。官民さまざまなレベルで進む交流の現在についても紹介した。



7. 資料管理

(1) 資料数

種別	冊/タイトル	内訳
図書 ^{※1}	657,877冊	和書 570,368冊 (内 近代文庫 85,240冊) 洋書 87,509冊 (内 近代文庫 247冊)
電子書籍	24,213タイトル	和書 23,679タイトル 洋書 534タイトル
雑誌	17,862タイトル	和雑誌 16,291タイトル (内 近代文庫 5,123タイトル) 洋雑誌 1,571タイトル (内 近代文庫 2タイトル)
電子ジャーナル	23,036タイトル	
新聞 ^{※2}	164タイトル	和新聞 149タイトル (内 近代文庫 109タイトル) 洋新聞 15タイトル
視聴覚資料	4,594タイトル	

※1 視聴覚資料、図書館目録システムに登録された電子書籍、雑誌備品、消耗品扱い資料含む

※2 新聞は電子新聞を含む

(2) 選書・収書

図書及び雑誌は選書会、教員推薦の高額資料は高額資料選定委員会に諮り、選定する。また、世田谷区男女共同参画センターらぶらすの選書会議に参加し、男女共同参画に関する資料収集に協力している。

① 高額資料：高額資料選定委員会承認された資料

	日程	選定件数	図書・データベース
第1回	6月4日	1	尾崎紅葉草稿貼込帖「続 金色夜叉」断簡
第2回	実施せず	-	-

② 新規受入数

(図書：冊・点 雑誌・新聞：タイトル)

種別		購入	寄贈	その他 ^{※4}	計
図書 ^{※1}	和書	6,109	4,092	115	10,316
	洋書	154	1,447	0	1,601
電子書籍 ^{※2}	和書	807	0	0	807
	洋書	495	0	0	495
視聴覚資料	和書	23	5	1	29
	洋書	1	19	0	20
雑誌 ^{※3}	和雑誌	8	173	1	182
	洋雑誌	0	17	0	17
新聞	和新聞	0	0	0	0
	洋新聞	0	0	0	0

※1 雑誌備品、消耗品扱い資料含む。

※2 図書館目録システムに登録された電子書籍

※3 紀要、復刻版、遡及整理資料を含む。

※4 弁償本、本学刊行資料、会員配布、加除式図書、貴重室資料登録等

③購入・その他

【図書・視聴覚資料】

専攻・学科		和書(冊)	洋書(冊)	AV(点)	総冊・点数	内、図書 費扱い
						冊・点
一般教育		2,029	31	11	2,071	1,311
大学院	文学言語教育専攻 ^{※1}	331	34	0	365	324
	文学言語学専攻	16	3	0	19	19
	生活文化研究専攻	34	1	0	35	35
	心理学専攻	54	1	0	55	53
	人間教育学専攻	3	0	0	3	3
	福祉社会研究専攻	13	1	0	14	11
	環境デザイン研究専攻	1	3	0	4	4
	生活科学研究専攻	6	0	0	6	6
	生活機構学専攻	3	0	0	3	3
	福祉共創マネジメント専攻	26	0	0	26	26
学部	日本語日本文学科	613	3	2	618	524
	歴史文化学科	642	22	0	664	547
	英語コミュニケーション学科	-	-	-	-	-
	国際教養学科 ^{※2}	217	29	0	246	235
	国際日本学科 ^{※3}	137	474	0	611	587
	国際学科	364	15	0	379	282
	ビジネスデザイン学科	300	10	0	310	222
	会計ファイナンス学科	167	7	0	174	132
	心理学科	811	8	3	822	679
	福祉社会学科	239	0	0	239	173
	現代教養学科	301	1	0	302	211
	初等教育学科	110	1	9	120	103
	環境デザイン学科	252	3	0	255	202
	健康デザイン学科	138	0	0	138	132
	管理栄養学科	121	2	0	123	109
食安全マネジメント学科	46	0	0	46	38	
合計		6,974	649	25	7,648	5,971
内、備品扱い		5,354	648	25	6,027	
内、図書費扱い		5,299	648	24	5,971	

*冊数には前年度分からの継続購入資料等を含む。

※1：2025年度改組（日本文学専攻、英米文学専攻、言語教育・コミュニケーション専攻の統合）

※2：2025年度開設（英語コミュニケーション学科の改組）

※3：2025年度開設

④教員推薦

【図書・視聴覚資料】

専攻・学科		和書(冊)	洋書(冊)	AV(点)	総冊・点数
一般教育		20	0	10	30
大学院	文学言語教育専攻※1	1	0	0	1
	文学言語学専攻	0	0	0	0
	生活文化研究専攻	0	0	0	0
	心理学専攻	0	0	0	0
	人間教育学専攻	0	0	0	0
	福祉社会研究専攻	0	0	0	0
	環境デザイン研究専攻	0	0	0	0
	生活科学研究専攻	0	0	0	0
	生活機構学専攻	1	0	0	1
	福祉共創マネジメント専攻	0	0	0	0
学部	日本語日本文学科	64	2	0	66
	歴史文化学科	29	17	0	46
	国際教養学科※2	5	0	0	5
	国際日本学科※3	0	0	0	0
	国際学科	99	5	0	104
	ビジネスデザイン学科	20	0	0	20
	会計ファイナンス学科	26	2	0	28
	心理学科	641	1	3	645
	福祉社会学科	16	1	0	17
	現代教養学科	26	0	0	26
	初等教育学科	8	0	0	8
	環境デザイン学科	21	0	0	21
	健康デザイン学科	2	0	0	2
	管理栄養学科	4	0	0	4
食安全マネジメント学科	0	0	0	0	
合計	983	28	13	1,024	
内、備品	736	27	13	776	
内、図書費扱い	736	27	13	776	

*冊数には前年度分からの継続購入資料等を含む。

※1：2025年度改組（日本文学専攻、英米文学専攻、言語教育・コミュニケーション専攻の統合）

※2：2025年度開設（英語コミュニケーション学科の改組）

※3：2025年度開設

⑤学習用図書

購入タイトル数	購入冊数
6タイトル	16冊

⑥学科必読図書

購入タイトル数 購入冊数
 30タイトル 136冊

⑦学生購入希望図書

【図書】

専攻・学科		冊数
一般教育		2
大学院	文学言語教育専攻 ^{※1}	4
	文学言語学専攻	6
	生活文化研究専攻	0
	心理学専攻	3
	人間教育学専攻	0
	福祉社会研究専攻	10
	環境デザイン研究専攻	0
	生活科学研究専攻	2
	生活機構学専攻	0
	福祉共創マネジメント専攻	1
学部	日本語日本文学科	2
	歴史文化学科	17
	英語コミュニケーション学科	0
	国際教養学科 ^{※2}	4
	国際日本学科 ^{※3}	0
	国際学科	4
	ビジネスデザイン学科	11
	会計ファイナンス学科	0
	心理学科	2
	福祉社会学科	1
	現代教養学科	0
	初等教育学科	0
	環境デザイン学科	15
	健康デザイン学科	1
	管理栄養学科	3
食安全マネジメント学科	5	
合計	93	

*購入冊数のうち、14冊はインターンシップ学生選書購入分

※1：2025年度改組（日本文学専攻、英米文学専攻、言語教育・コミュニケーション専攻の統合）

※2：2025年度開設（英語コミュニケーション学科の改組）

※3：2025年度開設

⑧ブックハンティング・学生WEB選書

	日程	書店・選書システム	参加者数	購入冊数
第28回ブックハンティング	2025年9月10日	紀伊國屋書店 新宿本店	7	64
第13回 学生WEB選書	2025年5月31日～ 6月15日	丸善雄松堂提供 Knowledge Worker	6	59
第14回 学生WEB選書	2025年10月22日～ 11月9日	丸善雄松堂提供 Knowledge Worker	6	88
合計			19	211

⑨大学院・学部・ゼミ選書ツアー

学科	実施日	場所	参加者数	購入冊数
文学言語教育専攻 日本語日文学科	2025年8月6日	紀伊國屋書店 新宿本店	5 引率教員 1	36
合計			6	36

⑩図書館員選書等による新規購入

	購入冊数
電子書籍（雑誌含む）	832
近代文庫・与謝野文庫・女性文庫資料	597
シラバス・出版情報誌・カタログ等による選書	1,084
見計らい選書	1,536

* 出版物費扱い含む

⑪購入雑誌（冊子体）（タイトル数）

種別	継続購入雑誌	内、新規購入雑誌
和雑誌	455	8
洋雑誌	14	0
合計	469	8

⑫購入中止雑誌（冊子体・電子ジャーナル）

種別	タイトル数
和雑誌	34
洋雑誌	6
合計	40

⑬契約電子ジャーナル

	名称・代理店	タイトル数
国内	医書.jp ^{※2}	131
	日経BP記事検索サービス	67
	メディカルオンライン	1,704
	個別契約 ^{※1}	1
海外	Cambridge Core ^{※2}	495
	DBpia	1,523
	Emerald insight	173
	JSTOR Archive Arts & Sciences VI	141
	Oxford Journals Academic ^{※2}	544
	ProQuest Music Periodicals Database ^{※2}	669
	ProQuest Research Library ^{※2}	7,348
	Science & AAAS ^{※2}	6
	ScienceDirect ^{※3}	6
	Springer Link ^{※2※4}	1,645
個別契約 ^{※5}	56	
	合計	14,509

※1 「Library and information science」(三田図書館情報学会)：2026年からオープンアクセス誌

※2 JUSTICE(大学図書館コンソーシアム連合)契約。会員館：559館登録(国立：86/公立：82/私立：375/その他：16)

※3 別途経費：トランザクション500論文

※4 別途契約：Nature Content on Demand 550ユニット

※5 2025年1月～11月の契約数

⑭契約オンラインデータベース

	名称
国内	MAGAZINEPLUS
	ざっさくプラス：雑誌記事索引集成データベース
	Web OYA-bunko(大宅壮一文庫)
	eol企業情報データベース
	JDreamIII(科学技術振興機構)
	NAXOS MUSIC LIBRARY(ナクソス)
	東洋経済デジタルコンテンツ・ライブラリー
	医中誌Web
	官報情報検索サービス(国立印刷局)
	日本建築学会論文等検索システム
	日本文学 Web 図書館 和歌・連歌・俳諧ライブラリー
	IDE-JETRO(アジア経済研究所) ^{※3}
	ブリタニカ・オンライン・ジャパン
	Japan Knowledge(ジャパンナレッジ)
	WHOPLUS(日外アソシエーツ)
	日経テレコン21(レファレンス用)
日経テレコン 大学版 ^{※4}	

	名称
	毎索
	ヨミダス歴史館(読売新聞社) ^{※2}
	朝日新聞クロスサーチ(フォーライブラリー)
	日本教育新聞記事検索データベース ^{※1}
	日本食糧新聞 ^{※1}
国外	PsycArticles
	bridgeman education(絵画・写真)
	EBSCO 統合検索
	Gale Literary Sources
	Oxford English Dictionary Online
	ProQuest Dissertation and Theses Global ^{※4}
	Social Work Abstracts
	Web of Science+Journal of Citation Report
	CNN Video Collection
	Nikkei Asia(旧:Nikkei Asian Review)
	FT Financial Times
Japan Times Digital	
	合計

※1 紙の新聞を購入。電子版は付録。

※2 別途契約：ヨミダス授業モデル(一回4ヶ月分)2025年5月7日～7月6日, 10月1日～11月30日

※3 会員契約

※4 JUSTICE(大学図書館コンソーシアム連合)契約

⑮寄贈資料整理冊数(消耗品扱いの資料含む)

5,563冊

うち教員自著 19冊 *巻末資料にリストあり。

(3)整理

①貴重資料・準貴重資料

整理数 886 件 (購入 151 件、寄贈等 735 件)

②図書整理冊数

種別		冊数
新規	図書費扱い資料	5,816
	出版物費扱い資料	1,618
	寄贈資料	5,105
	その他 ^{※1}	58
遡及 ^{※2}	特殊文庫・再整理等	0
合計		12,597

※1 本学刊行資料、会員配布資料、弁償本再受入等

※2 図書館目録システムへの遡及整理資料登録数

③雑誌新聞整理冊数

種別		冊・点数
新規	和雑誌	7,052
	洋雑誌	937
	新聞	127
	視聴覚雑誌	1
	デジタル化資料	1
	電子ジャーナル	35
	製本作業	0
遡及 [※]	備品雑誌	57
合計		8,210

※図書館目録システムへの遡及整理資料登録数

④国立情報学研究所(NII)への書誌調整・修正件数

国立情報学研究所（NII）に登録している書誌について、他機関との間で修正、調整を行っている。

図書

(件)

内容		NII	大学	その他の機関	合計
受信	現物確認依頼	0	0	0	0
	重複書誌報告	0	0	0	0
	重複統合処理	0	0	0	0
	書誌修正依頼	0	0	0	0
	書誌修正報告	29	0	0	29
	書誌調整	0	0	0	0
	所蔵付替依頼	0	0	0	0
	所蔵付替報告	3	0	0	3
	情報源送付依頼	0	0	0	0
発信	現物確認依頼	0	0	0	0
	重複書誌報告	0	0	0	0
	書誌修正依頼	0	0	0	0
	書誌修正報告	0	0	0	0
	書誌調整依頼	0	0	0	0
	所蔵付替依頼	0	0	0	0
	所蔵付替報告	0	0	0	0
	書誌問い合わせ	0	0	0	0
合計		32	0	0	32

雑誌

(件)

内容		NII	大学	その他の機関	合計
受信	誌名変遷報告	15	0	0	15
	書誌修正依頼	0	0	0	0
	書誌修正報告	3	0	0	3
	所蔵付替報告	0	0	0	0
	重複統合処理	0	0	0	0
	現物確認	0	0	0	0
	情報源送付依頼	1	0	0	1
発信	削除依頼	0	0	0	0
合計		19	0	0	19

* 集計期間: 2025年4月1日～2026年3月31日

* 集計対象: 書誌数

(4)蔵書点検

図書館内蔵書及び学科等備付貸出資料の蔵書点検を業務委託して実施

委託会社： 株式会社紀伊國屋書店

①図書館

点検対象： 3F・4F開架 B1F B書庫、B2F C書庫(2類)、D書庫(5類)、貴重室

実施期間： 2025年8月18日～22日,25日～29日

図書・視聴覚資料 (件)

不明資料 ^{※1}	除籍対象資料 ^{※2}
9	3

※1 貴重室資料は該当なし

※2 3年間不明。貴重室資料は該当なし。

雑誌 (冊)

不明雑誌	除籍対象雑誌 [※]
6	5

※ 3年間不明

②学科等備付貸出資料

点検対象： 学科・研究室・研究所 (16か所)

実施期間： 2025年9月2日～18日 (読み取り作業・資料探索調査)

図書・視聴覚資料 (件)

不明資料	除籍対象資料 [※]
0	0

※ 3年間不明

雑誌

不明雑誌	除籍対象雑誌 [※]
0	0

※ 3年間不明

(5)除籍

除籍事由	冊数
汚破損・廃棄	3
紛失	5
不明	0
不要	832
借用返却	0
合計	840

* 学科等備付貸出資料を含む

(6)資料保存・管理対策

①デジタル化撮影

外注撮影

対象資料 : 近代文庫雑誌
件数 : 2,185件
撮影数 : 23,578カット
業者 : 丸善雄松堂株式会社

内製撮影

対象資料 : 貴重資料、展示関係資料、古書購入資料、閲覧対応のための貴重資料・特殊文庫資料、本学関係資料等
タイトル数 : 360タイトル
撮影数 : 13,223カット
撮影 : デジタルカメラによる内製撮影

②和装本、特殊文庫資料の保存対策

対象資料 : 和装本帙作成
作製数 : 94帙
業者 : 株式会社大入

③学園資料光学文字認識（OCR 処理）

対象資料 : 「学苑」昭和39（1964）年1月～12月
作製数 : 12点
業者 : ナカバヤシ株式会社

④資料の燻蒸

対象資料 : 燻蒸用シートを用いた空気清浄機での燻蒸（通年）
機器数 : 貴重庫2台 資料室2台
業者 : ナカバヤシ株式会社

⑤特殊資料の目録データ作成及び整理・装備

対象資料 : 小島信夫文庫
件数 : 6,849件
業者 : 株式会社日本カタログコス

8. 図書館研修等

(1) 図書館 SD 研修

① 研修会：2025 年度全員参加型勉強会「アーカイブズの基礎」

講師 大学院生活機構研究科生活文化研究専攻・人間文化学部歴史文化学科准教授 三野行徳先生
実施日 2025 年 8 月 19 日 10:00～11:30
参加者 図書館教職員 8 名

② 階層別研修 (e-JINZAI)

受講期間 2025 年 8 月 5 日～2026 年 3 月 31 日

③ 情報セキュリティ研修 (e-JINZAI)

受講期間 2025 年 12 月 19 日～2026 年 3 月 25 日

④ 2025 年度ハラスメント研修 (e-JINZAI)

受講期間 2026 年 2 月 26 日～2026 年 3 月 31 日

(2) 学内研修

① 横谷弘美講師「情報サービス論」授業

講師 大宅壮一文庫 事務局 鴨志田浩氏 (ゲストスピーカー)
日時 2025 年 7 月 8 日 10:40～12:10
参加者 図書館職員 1 名

② 横谷弘美講師「情報サービス論」授業

テーマ 「図書館の相互協力：昭和女子大学図書館の事例を中心に」
講師 図書館管理課課長 山田かおり氏 (ゲストスピーカー)
日時 2025 年 12 月 23 日 10:40～12:10
参加者 図書館職員 1 名

(3) 学外研修

< 講習会・講演会 >

- | | |
|--|------------------|
| ① EBSCO Open Day 2025, Tokyo | 2025 年 5 月 16 日 |
| ② 2025 年度私立大学図書館協会東地区部会研究講演会 (オンライン) | 2025 年 6 月 13 日 |
| ③ 第 3 回 OA 加速化事業における NII の開発内容説明会 (オンライン) | 2025 年 7 月 4 日 |
| ④ 丸善雄松堂オンラインセミナー (オンライン) | 2025 年 7 月 23 日 |
| ⑤ JUSTICE 電子資料契約実務研修会 (オンライン) | 2025 年 7 月 25 日 |
| ⑥ 図書館総合展 2025Web 開催フォーラム(アーカイブ配信) | 2025 年 12 月 12 日 |
| ⑦ 2025 年度大学図書館シンポジウム (オンライン) | 2026 年 1 月 9 日 |
| ⑧ Gale Academic OneFile オンライン利用説明会 (オンライン) | 2026 年 3 月 26 日 |

< 総会・大会等 >

- | | |
|---|-----------------|
| ① 2025 年度私立大学図書館協会東地区部会総会 (メール会議・Web 回答) | 2025 年 6 月 13 日 |
| ② 第 86 回(2025 年度)私立大学図書館協会総会 (メール会議・Web 回答) | 2025 年 9 月 2 日 |

- | | |
|--|-------------|
| ③ 世田谷6大学コンソーシアム図書館相互利用専門委員会 (Web 会議) | 2025年11月12日 |
| ④ 2025年度大学図書館コンソーシアム連合(JUSTICE)総会 (Web 会議) | 2026年3月6日 |
| ⑤ 2025年度オープンアクセスリポジトリ推進協会(JPCOAR)総会 (Web 会議) | 2026年3月12日 |

9. 学術機関リポジトリ

本学で生産された研究成果や教育成果を電子的に収集・蓄積・保存し、インターネットを通じて学内外に広く公開している。学術機関リポジトリへは、大学ホームページ、図書館ホームページからアクセスできる。

①登録公開アイテム (件)

学位論文	紀要論文	合計
30	6,797 (内：一次資料5,792 二次資料1,005)	6,827

*2026年3月現在

②ダウンロード回数

1,048,496回 1日平均：2,873回

*本文のデータダウンロード画面が表示された時点のカウンタ(本学学術機関リポジトリ、学術機関リポジトリデータベース、検索エンジン等)

③閲覧回数：本学学術機関リポジトリのサイトから各画面がブラウザに表示された時点のカウンタ

449,245回 1日平均：1,231回

④紀要別閲覧回数 (回)

紀要名	合計
大学院日本文学紀要	10,225
Evergreen	6,044
大学院言語教育・コミュニケーション研究紀要	8,641
大学院生活機構研究科紀要	24,317
學苑	251,520
昭和女子大学近代文化研究所紀要	3,497
女性文化研究所紀要	28,017
国際文化研究所紀要	12,697
生活心理研究所紀要	50,498
現代ビジネス研究所紀要	15,927
現代教育研究所紀要	12,323
昭和女子大学文化史研究	17,269
大学院日本語教育研究紀要※	4,532
体育科紀要	862
体育科年報	973

※大学院言語教育・コミュニケーション研究紀要の変遷前誌

⑤博士論文閲覧回数 (回)

	合計
文学研究科	1,420
生活機構研究科	4,720

<資料>

1. 図書館基本数値

①施設・人員・予算等

		2024年度	2025年度
延面積		8号館(2-4階,地下1,2階)	7297.3㎡
座席数		584席	588席
人員	正規職員	7人	6人
	契約職員	0人	0人
	派遣職員	6人	4人
	業務委託	19人	26人
年間受入総数	図書	17,255冊	13,268冊
	うち電子書籍	731冊	1,302冊
	うち視聴覚資料	267点	49点
	うち点字資料	0点	0点
	雑誌・新聞	5,165冊	8,210冊
	電子ジャーナル	11,445タイトル	14,509タイトル

②年間活動指標

	2023年度	2024年度	2025年度
開館日数	265日	282日	270日
利用対象者	12,673人	13,372人	14,538人
年間の入館者数	141,782人	138,004人	143,539人
開館日 1日あたりの入館者数	535.0人	484.7人	531.6人
貸出冊数	44,518冊	43,475冊	42,039冊
うち学生への貸出冊数	35,515冊	34,129冊	32,260冊
学生一人当たりの貸出冊数	5.3冊	5.0冊	4.8冊
レファレンス件数	1,402件	1,107件	1,778件
ガイダンス参加者数	984人	1,015人	1,119人
文献複写受付件数	574件	544件	570件
文献複写依頼件数	815件	776件	495件

2. 資料別貸出ランキング

図書（貸出回数：14回以上）

順位	資料名／著者名	請求記号	回数
1	日本十進分類法 1：本表・補助表編 / もり・きよし原編	014.45/Mor	26
2	NDCへの招待：図書分類の技術と実践 / 蟹瀬智弘著	014.4/Kan	25
3	日本十進分類法 2：関連索引・使用法編 / もり・きよし原編	014.45/Mor	24
4	韓国、男子：その困難さの感情史 / チェ・テソプ 著；小山内園子，すみみ訳	女49/Che	23
5	自分と未来のつくり方：情報産業社会を生きる / 石田英敬著	007.3/Ish	21
5	非対称の視線 / 鈴木杜幾子 千野香織 馬淵明子編著	女46/Bij	21
7	コンビニ人間 / 村田沙耶香著	913.6/Mur	20
7	視線と差異：フェミニズムで読む美術史 / グリゼルダ・ポロック著；萩原弘子訳	女41/Pol	20
9	NDCの手引き：「日本十進分類法」新訂10版入門 / 小林康隆編著	014.45/Kob	19
9	秘書検定3級クイックマスター：文部科学省後援 / 実務技能検定協会編	336.5/Jit	19
11	モモ / ミハエル・エンデ作	J908/Iwa/127	18
11	栢木先生のITパスポート教室 令和04年：イメージ&クレーバー方式でよくわかる / 栢木厚著	007.6/Kay/2022	18
11	汝、星のごとく / 凧良ゆう著	913.6/Nag	18
14	The culture map / Erin Meyer	336.4/Mey	17
14	この1冊で合格!丸山紀代のITパスポートテキスト&問題集 / 丸山紀代著	007.6/Mar/2025	17
16	アリアドネの声 / 井上真偽著	913.6/Ino	16
16	これが本当のSPI3だ! / SPIノートの会編著	307.8/Spi/2026	16
16	現代ドイツ語文法便覧 / 石井正人著	845/Ish	16
19	TOEICテスト基礎固めプリント文法編：解いて書いて身につける / 高橋基治著	830.79/Tsu	15
19	アーカイブズが社会を変える：公文書管理法と情報革命 / 松岡資明著	317.6/Mat	15
19	また、同じ夢を見ていた / 住野よる著	913.6/Sum	15
19	芋虫 / 江戸川乱歩著	913.6/Edo	15
19	公式TOEIC listening & reading問題集 / ETS著	830.79/Edu/10	15
19	江戸買物独案内 / 中川芳山堂 [原] 編	672.1/Han	15
19	造語法で増やすドイツ語ボキャブラリー / 森涼子著	844/Mor	15
26	52ヘルツのクジラたち / 町田そのこ著	913.6/Mac	14
26	TOEIC L&Rテスト文法問題で1000問 / TEX加藤著	830.79/Tex	14
26	エントリーシート・履歴書 / 杉村太郎，キャリアデザインスクール・我究館著	377.9/Sug/2026	14
26	これが本当のCAB・GABだ! : Web-CAB・IMAGES対応 / SPIノートの会編著	307.8/Spi/2027	14

順位	資料名／著者名	請求記号	回数
26	まず牛を球とします。 / 柞刈湯葉著	913.6/Isu	14
26	公式TOEIC listening & reading問題集 / ETS著	830.79/Edu/8	14
26	公式TOEIC listening & reading問題集 / ETS著	830.79/Edu/9	14
26	行動経済学大全：ビジネスで使いこなす!みるみる成果があがる! / 中川功一著	331/Nak	14
26	最新!SPI3完全版 / 柳本新二著	307.8/Yan/2020	14
26	最新最強のSPIクリア問題集：これ一冊でSPI完全突破! / 成美堂出版編集部編	307.8/Sei/2021	14
26	世界のエリートが学んでいる教養書必読100冊を1冊にまとめてみた / 永井孝尚著	019.9/Nag	14
26	正欲 / 朝井リョウ著	080/Shi/あ78-3	14
26	西洋美術解説事典：絵画・彫刻における主題と象徴 / ジェイムズ・ホール著；高橋達史	R703/Hal	14
26	大学で何を学ぶか / 加藤諦三著	必読/ビジネス /377	14
26	中国女性史入門：女たちの今と昔 / 関西中国女性史研究会編	女22/Kan	14

視聴覚資料（貸出回数：2回以上）

順位	資料名／著者名	請求記号	回数
1	道成寺縁起 / 小野俊成絵解き	DV72/1	3
2	デジタル写真撮影法 / 城野誠治, 佐々木利和担当講師	DV06/2/11	2
2	ビューティフルマインド / ロン ハワード監督	DV77/215	2
2	モガディシュ：脱出までの14日間 / リュ・スン	DV77/284	2
2	家庭的保育という世界・その実践	DV37/21/2	2
2	教育普及・市民との連携	DV06/1/3	2
2	人生をつむぐ臓器	DV49/9/2-3	2
2	星新一ショートショート / 星新一原作	DV91/2/1	2

3. 文献複写受付件数ランキング

①文献複写受付件数ランキング

ILL での電子複写、及びマイクロ資料複写件数を合計した上位の順位。(来館利用における複写を除く)

順位	資料名	件数
1	婦人之友.	28
2	生活改善.	22
3	學苑 / [昭和女子大学]光葉会 [編].	19
4	婦人画報.	15
5	婦人公論.	14
6	教職研修 : あすの教育を拓く理論と実践 = The kyoshyoku kenshyu.	8
6	小説 tripper.	8
8	昭和女子大学大学院日本文学紀要 / 昭和女子大学 [編].	7
8	昔唄花街始 / 式亭三馬編.	7
10	昭和女子大学文化史研究 / 昭和女子大学文化史学会 [編].	6
10	新文壇.	6
10	歴史読本 : 人物往来.	6
13	A+U : architecture and urbanism : 建築と都市.	5
13	建築研究.	5
13	阪急文化研究年報.	5
13	三田文學.	5
13	昭和女子大学大学院生活機構研究科紀要 / 昭和女子大学大学院生活機構研究科 [編].	5
18	週刊教育資料 : educational brain / 日本教育新聞社 [編集].	4
18	昭和女子大学国際文化研究所紀要 / 昭和女子大学国際文化研究所 [編].	4
18	美術手帖.	4
18	無盡燈.	4
22	Applied ergonomics : man-machine-environment-systems technology.	3
22	International review of psycho-analysis.	3
22	学校メンタルヘルス = Journal of school mental health / 日本学校メンタルヘルス学会 [編].	3
22	主婦と生活 = Life and home ladies.	3
22	手紙雑誌.	3
22	小春紀行/ 杏花園著.	3
22	昭和女子大学女性文化研究所紀要 / 昭和女子大学女性文化研究所 [編].	3
22	敍説.	3

順位	資料名	件数
22	人形玩具研究：かたち・あそび：日本人形玩具学会会誌.	3
22	西鶴研究 / 西鶴學會 [編].	3
22	帝國教育 / 帝國教育會 [編].	3
22	東洋婦人画報.	3
22	母性衛生 = Maternal health / 日本母性衛生学会 [編].	3
22	臨床心理学 = Japanese journal of clinical psychology.	3
22	實踐英文學 / 実践英文学会 [編].	3

②文献複写依頼件数ランキング

当館に所蔵がなく、ILLでの複写依頼件数の多かった資料の順位

順位	資料名	件数
1	精神科臨床サービス.	7
1	農業および園芸 = Agriculture and horticulture.	7
3	税務訴訟資料.	6
4	Journal of hypertension.	5
4	企業會計 = Accounting.	5
4	文藝空間 = Literary room.	5
7	週刊ダイヤモンド.	4
7	巡礼遍路研究 / 巡礼遍路研究会 [編].	4
9	Journal of new market creation = 市場創造研究：研究論文集 / 日本市場創造学会設立準備研究会 [編集].	3
9	鬼ヶ島通信.	3
9	佐藤さとの展：「コロボックル物語」とともに / 神奈川文学振興会編集.	3
9	人権 21：調査と研究 / 岡山部落問題研究所 [編].	3
9	西郊民俗 / 西郊民俗談話会.	3
9	川端文学への視界：年報 / 川端文学研究会 [編] = / The Society of Kawabata Literature.	3
9	天台學報 / 天台學會 [編].	3
9	登記研究.	3
9	民具マンスリー / 日本常民文化研究所 [編].	3

4. 教職員自著寄贈リスト

寄贈者名	書名/責任表示,出版者,出版日付
阿部紘久	いい文章：簡単に書いて、きちんと伝わる / 阿部紘久 [著], 日本実業出版社, 2025.9
榎本万里子	心理劇における体験過程と効果に関する臨床心理学的研究 / 榎本万里子 [著], 昭和女子大学出版会, 2025.1
大石恭子	New調理と理論 / 山崎清子, 大石恭子 [ほか] 共著, 同文書院, 2024.4
鳥谷知子	上代文学の基層表現 / 鳥谷知子著, 花鳥社, 2025.3
木下翔太郎	金融老年学の基本から学ぶ、認知症からあなたと家族の財産を守る方法：国富215兆円クライシス / 木下翔太郎著, 星海社, 2021.2 (星海社新書 ; 175)
	企業は、メンタルヘルスとどう向き合うか：経営戦略としての産業医 / 尾林誉史, 木下翔太郎, 堤多可弘 [著], 祥伝社, 2020.6 (祥伝社新書 ; 604)
木村美也子	ネガティブサポートからポジティブサポートへ：事例で見る医療&ケアの「望ましい」言葉と関わり方 / 木村美也子著, 日本看護協会出版会, 2025.4
小二田章	地方史誌から世界を読む / 小二田章編, 勉誠社, 2025.1
小原奈津子	衣生活の科学：テキスタイルから流通マーケットへ / 間瀬清美, 薩本弥生編著 ; 井上真理, 小原奈津子 [ほか] 著, アイ・ケイコーポレーション, 2015.3
	化学入門 / 中島利誠編著 ; 小原奈津子 [ほか] 著, 光生館, 2002.5
小山祥子	熱風幼稚園：マルハバシリアの子どもたち / 小山祥子 [著], リトル・ドッグ・プレス, 2002.10
榊原良太	科学を否定する人たち：なぜ否定するのか?我々はいかに向き合うべきか? / ゲイル・M.シナトラ, バーバラ・K.ホファー著 ; 榊原良太訳, ちとせプレス, 2025.3
平井杏子	アガサ・クリスティを楽しみ尽くす百問百答 / 平井杏子著, 大修館書店, 2025.7
星玲奈	こい色の野菜が食べたくなる魔法の絵本 / 星玲奈編者・監修, 昭和女子大学出版会, 2025.6
ボルジギン・フスレ	モンゴルと東北アジア研究 / 『モンゴルと東北アジア研究』編集委員会 [編] ; ボルジギン・フスレ [ほか] 執筆 Vol. 10, 2025, 風響社, 2025.3
見山謙一郎	持続可能な地域社会の形成に向けた自治体・企業・組織・市民の関わりとつながり：SDGs未来都市に注目して / 大崎恒次編著 ; 見山謙一郎 [ほか] 著, 白桃書房, 2025.3 (専修大学商学研究所叢書 ; 24)
山田夏樹	「私」の拡大と物語の現在：戦後日本の近現代文学、サブカルチャー / 山田夏樹著, ひつじ書房, 2025.5 (未発選書 ; 第32巻)
吉田昌志	泉鏡花年譜 / 吉田昌志著, 昭和女子大学出版会, 2025.3
	夜叉ヶ池 ; 天守物語 / 泉鏡花作 ; 吉田昌志 [ほか] 解説, 岩波書店, 2025.9 (岩波文庫 ; 緑(31)-027-3)

*50 音順に掲載。敬称略。

2025年度 図書館活動報告書

2026年5月20日発行

編集・発行 昭和女子大学図書館

〒154-8533 東京都世田谷区太子堂1-7-57

Tel 03-3411-5128

URL <https://library.swu.ac.jp/>